

Plano de Atividades

2019



ÍNDICE

GLOSSÁRIO DE SIGLAS.....	2
NOTA INTRODUTÓRIA DA PRESIDÊNCIA.....	3
NOTA INTRODUTÓRIA INSTITUCIONAL.....	9
OBJETIVOS E ESTRATÉGIAS.....	14
ATIVIDADES PREVISTAS E RECURSOS.....	16
OBJETIVOS INSERIDOS NO QUAR.....	16
MATRIZ DE COERÊNCIA E IMPLICAÇÃO.....	17
OBJETIVOS OPERACIONAIS EXTRA – QUAR.....	18
CONTRIBUTOS DO ISCAL PARA AS POLÍTICAS TRANSVERSAIS QUE MOBILIZEM RECURSOS E ORGANIZAÇÃO.....	22
RECURSOS HUMANOS, FINANCEIROS E MATERIAIS.....	24
PLANO DE FORMAÇÃO.....	25
MEDIDAS DE MODERNIZAÇÃO ADMINISTRATIVA.....	26
PUBLICIDADE INSTITUCIONAL.....	27
CONCLUSÕES.....	28
FICHA TÉCNICA.....	29
ANEXOS.....	30

GLOSSÁRIO DE SIGLAS

I/KPI – Indicadores de Atividades

IPL – Instituto Politécnico de Lisboa

ISCAL – Instituto Superior de Contabilidade e
Administração de Lisboa

OE – Objetivos Estratégicos

OP – Objetivos Operacionais

PA – Plano de Atividades

QUAR- Quadro de Responsabilidade e Avaliação

RH – Recursos Humanos

RF – Recursos Financeiros

SIADAP – Sistema Integrado de Gestão e
Avaliação do Desempenho na Administração
Pública

NOTA INTRODUTÓRIA DA PRESIDÊNCIA

O Sistema Integrado de Gestão e Avaliação do Desempenho na Administração Pública (SIADAP), estabelecido pela Lei n.º 66-B/2007, de 28 de dezembro, tem como principal objetivo contribuir para a melhoria do desempenho e qualidade de serviço da Administração Pública, para a coerência e harmonia da ação dos serviços, dirigentes e demais trabalhadores e para a promoção da sua motivação profissional e desenvolvimento de competências.

Com este objetivo, e considerando a missão do Instituto Superior de Contabilidade e Administração de Lisboa (ISCAL), bem como o enquadramento que assume no seio do Instituto Politécnico de Lisboa (IPL), o trabalho desenvolvido neste Plano de Atividades (PA) reflete uma evolução natural, pensada por uma equipa composta por todos.

O Plano de Atividades proposto para 2019 pelo ISCAL redefine o percurso de construção de uma sinergia entre as mais diversas áreas através de novas iniciativas, novas abordagens, tendo sempre presente a afirmação e a continuidade da missão do Instituto.

Com o conhecimento cimentado e com a consciencialização que embora tenham sido as principais linhas orientadoras e principais objetivos estratégicos uma continuação do definido por anteriores presidências, bem como, no seguimento das orientações inscritas no Plano Estratégico e Planos de Atividades do IPL e não obstante, a necessidade inerente de continuidade das boas práticas de gestão, há, contudo, a necessidade de serem feitos ajustamentos em 2019 que fomentem a aposta, clara e necessária, na consolidação da Investigação, Internacionalização, Ensino e formação e por fim na Comunicação e Imagem, Relações Externas e Empregabilidade.

A missão do ISCAL está estabelecida nos seus Estatutos, publicados no Diário da República, 2ª Série n.º 201, de 26 de maio de 2010 (alterados pelo Despacho n.º 3634/2011, de 7 de fevereiro, pelo Despacho n.º 13363/2012, de 11 de outubro e pelo Despacho n.º 2034/2014, de 7 de fevereiro), Capítulo I, artigo 2º, n.º 2:

“O ISCAL, tem como missão produzir, ensinar e divulgar conhecimentos, bem como prestar serviços à comunidade, nas áreas em que se dispõe de competências, contribuindo para a sua consolidação como instituição de referencia nos planos nacionais e internacionais.”

O ISCAL é uma instituição de ensino superior que, no âmbito da sua vocação própria e, na observância da sua missão e de acordo com os Estatutos (Capítulo I, artigo 3º, n.º 1), tem as seguintes atribuições:

- a) A realização de ciclos de estudos visando a atribuição de graus académicos, bem como de outros cursos pós-secundários, de cursos de formação pós-graduada e outros, nos termos da lei;
- b) A criação do ambiente educativo apropriado às suas finalidades;
- c) A realização de investigação e o apoio e participação em instituições científicas;
- d) A transferência e valorização económica do conhecimento científico e tecnológico;
- e) A realização de ações de formação profissional e de atualização de conhecimentos;
- f) A prestação de serviços à comunidade e de apoio ao desenvolvimento;
- g) A cooperação e o intercambio cultural, científico e técnico com instituições nacionais e estrangeiras;
- h) A contribuição, no seu âmbito de atividades, para a cooperação internacional e para a aproximação entre os povos, com especial destaque para os países de expressão oficial portuguesa e os países europeus;
- i) A produção e difusão do conhecimento e da cultura;
- j) Ações culturais, recreativas e desportivas no seio da comunidade académica.

Neste contexto o PA irá prosseguir, no domínio da atividade regular, os seguintes **Objetivos Estratégicos** (OE) que refletem a missão e atribuições do ISCAL, de acordo com as prioridades superiormente definidas.

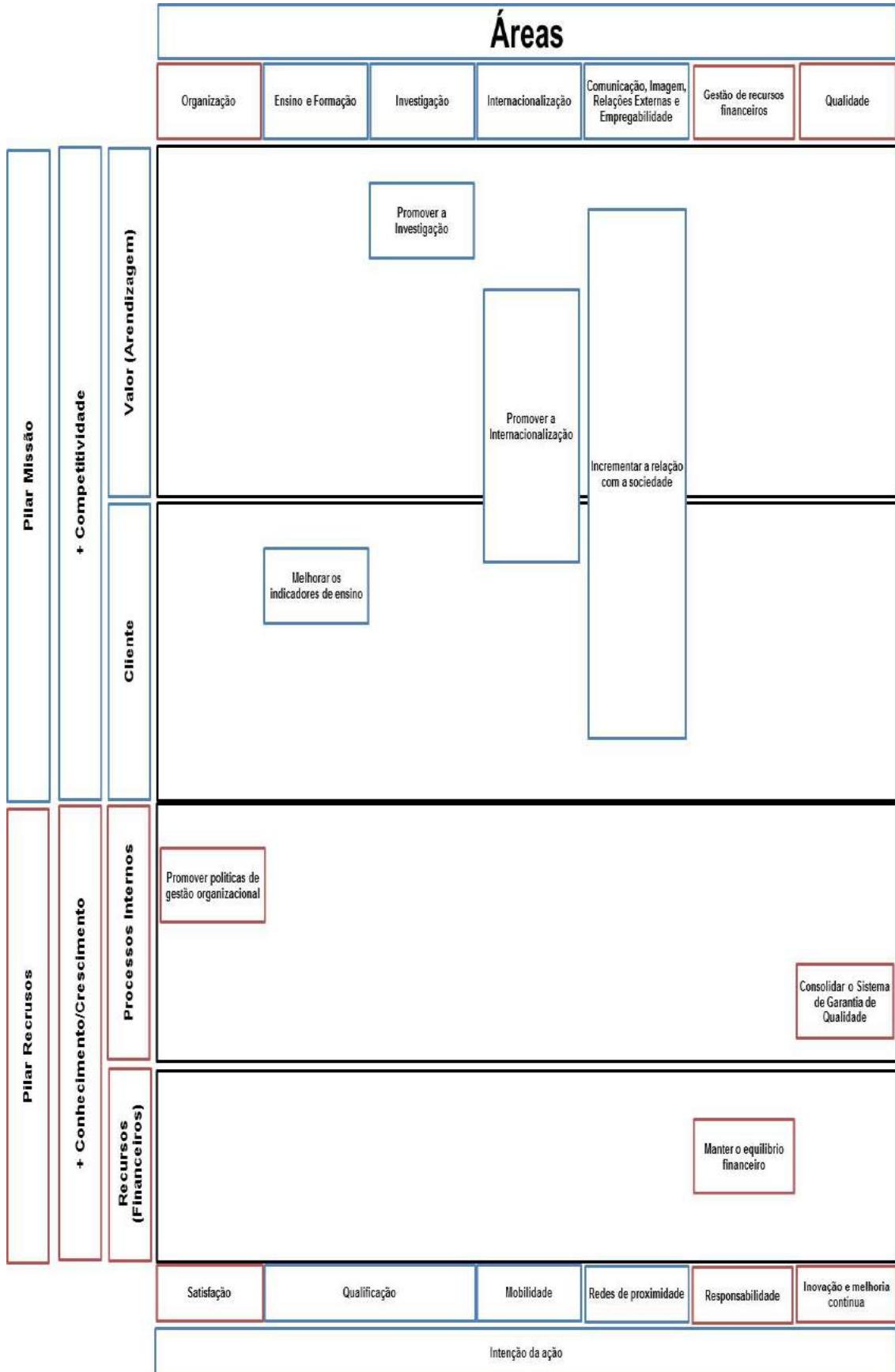


Figura 1 - Objetivos Estratégicos por Área

Paralelamente, foram identificados diversos Objetivos Operacionais (OP) com os quais se pretende responder aos desafios que, em cada área de intervenção, se apresentam no âmbito da Missão do ISCAL, juntamente com as orientações do Instituto Politécnico de Lisboa (IPL) e em linha com o Plano Estratégico do ISCAL, que teve como base o Programa de Ação para aplicação a médio prazo 2018-2022 no ISCAL, documento apresentado pelo Professor Doutor Orlando Gomes em Janeiro de 2018, atual Presidente do ISCAL, e que visam consubstanciar os diversos projetos e atividades a desenvolver.

Assim, foram estabelecidos para o ano de 2019 os seguintes Objetivos Operacionais, os quais constam do Quadro de Avaliação e Responsabilização (QUAR) do ISCAL, apresentado como anexo (anexo I):

- **OP8. Promover a consolidação do corpo docente;**
- **OP10. Promover a divulgação científica;**
- **OP16. Aumentar a internacionalização dos estudantes;**
- **OP22. Promover a visibilidade;**
- **OP27. Investir na valorização profissional;**
- **OP31. Controlar a despesa;**
- **OP34. Promover a gestão por objetivos nos diferentes níveis de decisão e estruturas de apoio ao ISCAL.**

Para a prossecução da sua missão, o ISCAL dispõe de 210 docentes e 34 funcionários não docentes, dos quais 5 correspondem a cargos de direção intermédia e coordenação do gabinete de informática.

Para o ano de 2019 a dotação inicial do orçamento de funcionamento do ISCAL é de 8.504.087€.

Nos demais capítulos do presente Plano, demonstram-se as principais linhas de ação que visam responder aos Objetivos Operacionais, bem como dar expressão às medidas relativas à modernização administrativa, contratação pública e publicidade institucional e Biblioteca do ISCAL.

Plano de Atividades

2019

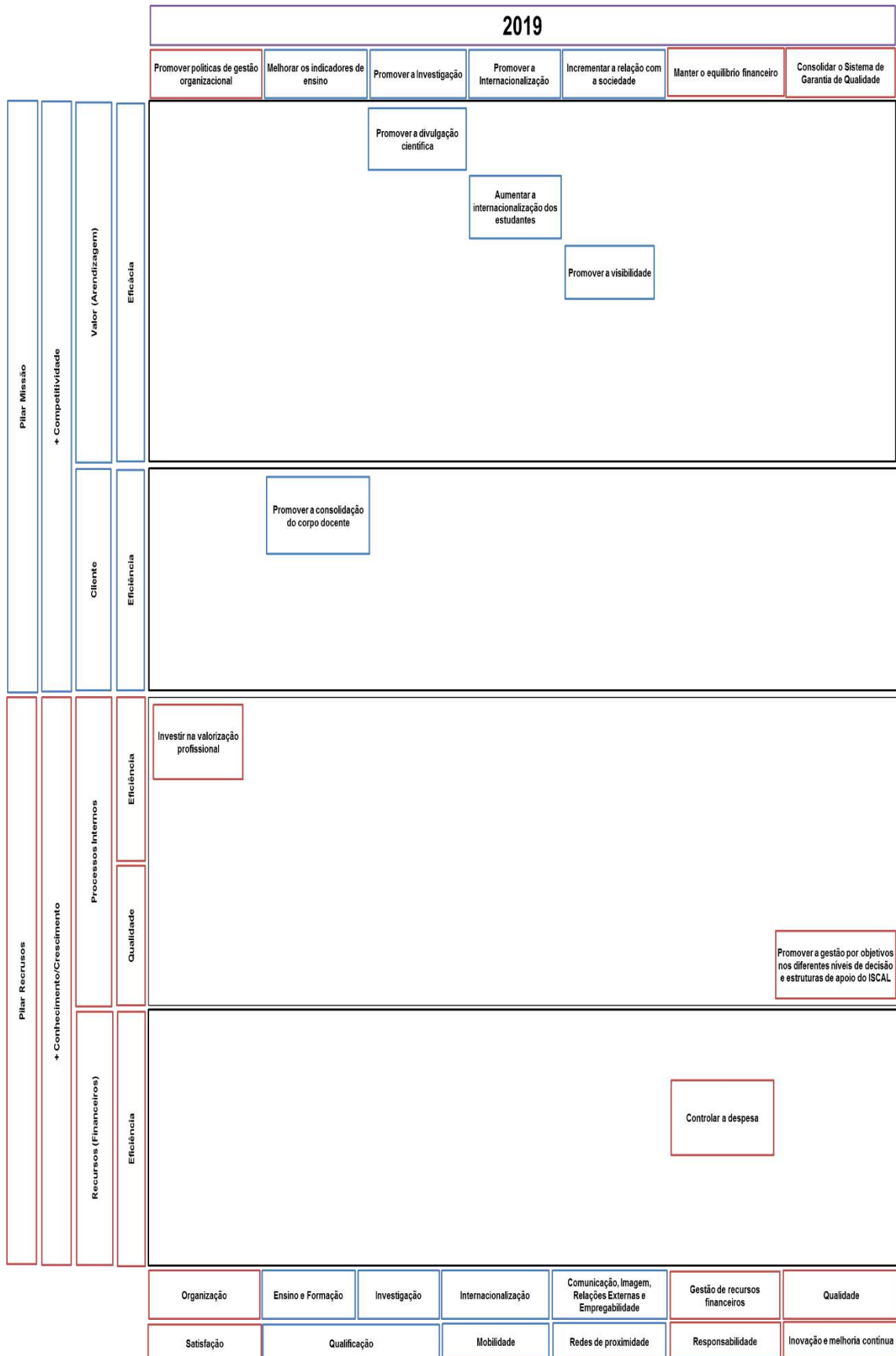


Figura 2 - Objetivos Operacionais

Por fim, uma palavra de muito apreço a todos os que contribuíram para a conceção e elaboração deste Plano de Atividades, enquanto instrumento de gestão do ISCAL.

O Presidente

(Orlando Gomes)

NOTA INTRODUTÓRIA INSTITUCIONAL

Considerando as características de transversalidade que as áreas do ensino/formação, internacionalização e da investigação apresentam, o ISCAL assume como compromisso a coordenação operacional integrada de ambas, procurando promover sinergias com vista à concretização das políticas do IPL, bem como das políticas nacionais, com incidência direta ou indireta na sua **missão**.

O ISCAL na sequência das suas atribuições estabelece relações de cooperação com outras entidades, públicas ou privadas, nacionais ou estrangeiras, sem que tais relações de cooperação impliquem delegação ou partilha de atribuições e competências, mantendo-se fiel à sua **missão** de ser um instituto onde se produz, ensina e divulga conhecimentos, *”bem como prestar serviços à comunidade, nas áreas em que se dispõe de competências, contribuindo para a sua consolidação como instituição de referência nos planos nacionais e internacionais.”*

O ISCAL tem a **visão** de ser um Instituto de Ensino Superior eficiente e em rápida evolução na direção da excelência.

Na prossecução da sua **missão**, e da sua **visão**, o ISCAL, orienta a sua ação por um conjunto de **princípios** que promovem as boas práticas e os bons comportamentos organizacionais, tais como a **igualdade, diversidade e inclusão**, o trabalho de equipa na prossecução de um **Serviço Público** eficiente e com a qualidade, orientado para, os resultados – **Avaliação, Competência e Responsabilidade**, para a inovação aliada a valores transversais como a **Ética** e a **Democracia e Participação**, para a valorização do esforço e do sacrifício na prossecução do **interesse público** e disponibilizando-se ao serviço exclusivo da comunidade e dos cidadãos, sobrelevando o interesse público sobre os interesses particulares ou de grupo. Nesta conformidade, atua sempre em concordância com os princípios constitucionais e com a lei em nome de uma **justiça e imparcialidade** no exercício da atividade.

São os valores do ISCAL de acordo com os seus Estatutos (artigo 2º, n.º 4) os seguintes:

- a) Excelência no ensino;
- b) Excelência da Investigação e Desenvolvimento;
- c) Abertura e participação na Sociedade;
- d) Responsabilidade Social;
- e) Cultura de mérito;

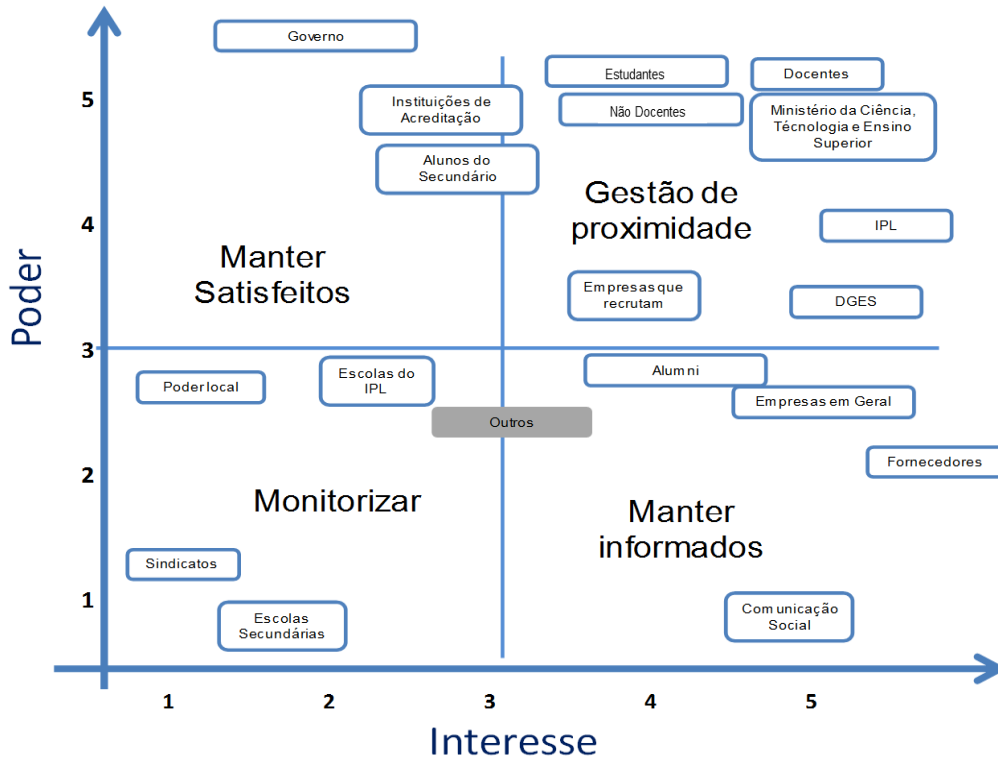
- f) Cooperação e intercambio científico, em especial com os países europeus e de expressão oficial portuguesa.

Como anteriormente referido, a atividade do ISCAL desenvolve-se em várias áreas e a sua atuação abrange diversos campos de natureza diversa.



Figura 3 - Pilares Estratégicos

Pela multiplicidade das suas funções, e considerando a sua missão, o ISCAL no desenvolvimento da sua atividade, relaciona-se com diversos *Stakeholders* que contribuem para a prestação de serviços ou são destinatários desses serviços.



Factores críticos de sucesso

Os factores críticos de sucesso apontam para o caminho a seguir para superar os pontos fracos e as ameaças de modo a clarificar e formular alguns dos objectivos estratégicos

Pontos fracos

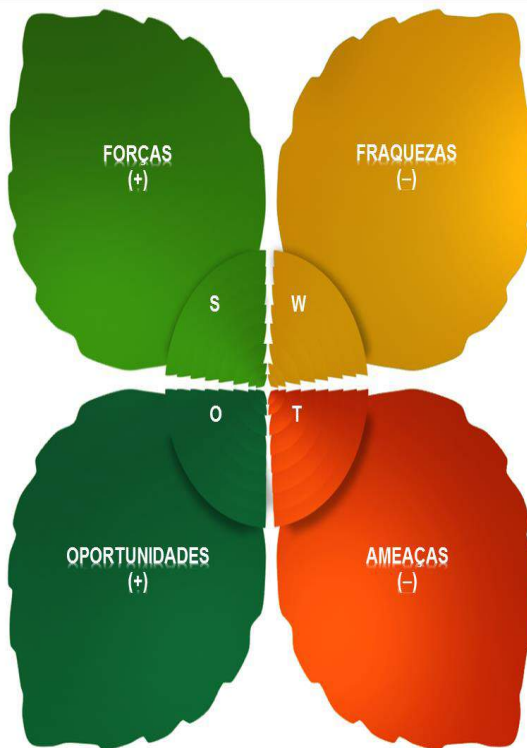
- Insuficientes níveis de internacionalização
- Rigidez dos planos de estudos
- Qualidade da comunicação
- Produção científica insuficiente

Fatores críticos de sucesso

- Incentivos ao mérito, produtividade e inovação
- Promover parcerias com outras instituições de Ensino Superior
- Oferta formativa português/inglês
- Aproveitamento exaustivo da plataforma de e-learning
- Adotar tecnologias de informação e comunicação adequadas
- Incentivos à produção de natureza técnico científica

FATORES INTERNOS

- Reconhecimento e posicionamento dos diplomados do ISCAL;
- Maturidade e história do ISCAL;
- Prestígio nas áreas de formação;
- Habilitação dos estudantes para uma profissão;
- Qualidade do capital humano;
- Visibilidade da marca ISCAL.



- Insuficientes níveis de internacionalização;
- Rigidez dos planos de estudos;
- Qualidade da comunicação;
- Poucas ofertas de formação não conferente de grau;
- Insuficientes níveis de produção científica.

FATORES EXTERNOS

- Internacionalização;
- Aprendizagem ao Longo da Vida;
- Agenda 2030;
- Políticas de aumento da qualificação;
- PALOP's;
- Novas formas de aprendizagem;
- Transferência de conhecimento;
- Rede Alumni;
- Incremento do bem estar estudantil;
- Aproveitamento das carreiras duais

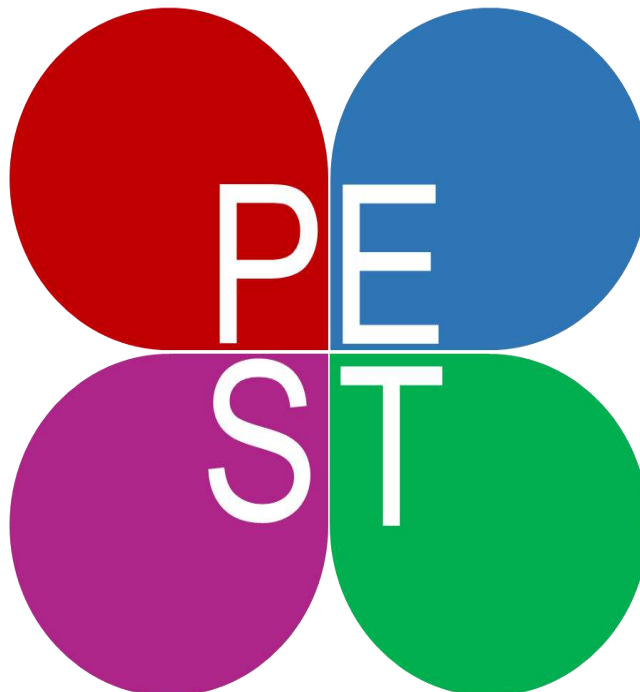
- Tendência demográfica;
- Importância dada aos Ranking's;
- Modelo de financiamento;
- Ausência da integração entre ciclos de estudos;
- Incertezas na definição de critérios pela tutela e entidades reguladoras;
- Regime Fundacional

Política

- Estabilidade Política com o equilíbrio entre maiores partidos;
- Continuação da reforma estrutural do Estado;
- Indefinição acerca do futuro da binariedade do Ensino Superior.

Social

- Diminuição da Taxa de Natalidade;
- Envelhecimento da população;
- Manutenção das desigualdades sociais;
- Aumento da tensão social.



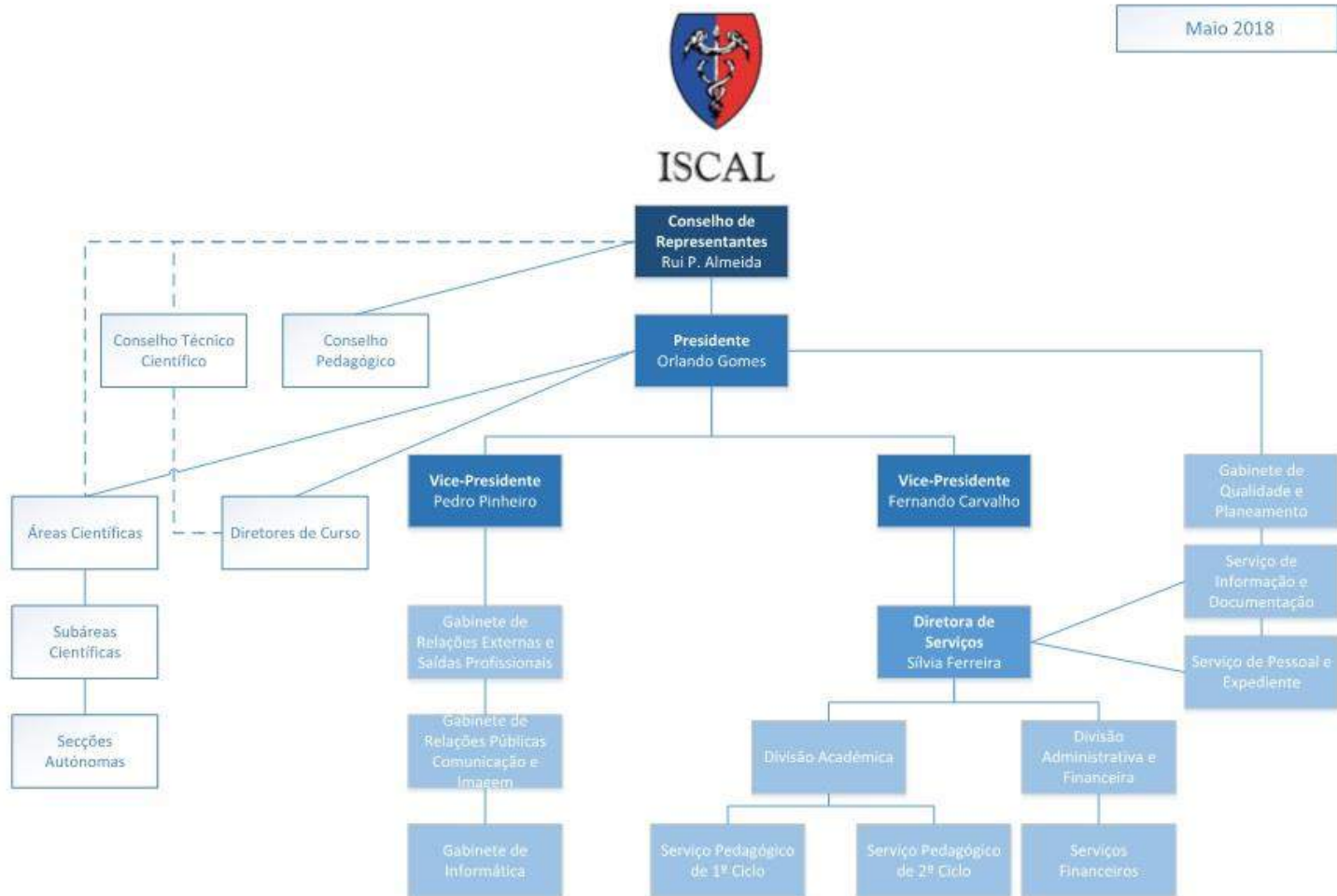
Económica

- Prioridade Nacional e Europeia no Investimento na Educação e Investigação
- Crescimento económico nacional e europeu
- Diminuição da Taxa de desemprego

Tecnológica

- Novas tecnologias como ferramentas absolutas e essenciais;
- TIC generalizado;
- Aumento do uso da banda larga e Wi-Fi;
- Maiores riscos no espaço Web de CiberAtaques.

Maio 2018



Num contexto de elevada exigência de adaptação à realidade macroeconómica, aliada a um aumento de complexidade dos serviços técnicos especializados que ISCAL presta, o processo de preparação do QUAR e do Plano de Atividades para 2019, impõem a necessidade de a Presidência encetar um diálogo contínuo com todos os órgãos e estruturas de apoio, desenvolvendo um trabalho conjunto de identificação de desafios e de oportunidades que permitam uma aproximação entre o nível estratégico e a realidade que os diversos órgãos ou estruturas de apoio enfrentam nas suas áreas funcionais de intervenção.

OBJETIVOS E ESTRATÉGIAS

Considerando a missão do ISCAL, as orientações do IPL e da Tutela, bem como, os constrangimentos internos e externos, designadamente a disciplina orçamental e a sustentabilidade das finanças públicas, o imperativo de maior eficácia, eficiência e qualidade, o ISCAL estabeleceu uma estratégia assente num fio condutor direcionado a uma nova abordagem à sua atuação no contexto do ensino superior politécnico, definindo os seguintes Objetivos Estratégicos (cuja distribuição pelas diferenciadas áreas que se encontra na figura 1):

- Melhorar os indicadores de ensino.
- Promover a Investigação.
- Promover a Internacionalização.
- Incrementar a relação com a sociedade.
- Promover Políticas de gestão organizacional
- Manter o equilíbrio financeiro
- Consolidar o Sistema de Garantia de Qualidade

No quadro de definição estratégica podemos contemplar um conjunto de áreas de intervenção ou eixos estratégicos, subdivididos em dois grupos, aglutinadores, sendo os mesmos o pilar de missão e o pilar de recursos.

No que concerne ao primeiro (pilar de missão), este relaciona-se de forma direta com a missão essencial do ISCAL, estando esse pilar subdividido nas áreas de intervenção ou eixos estratégicos: Ensino e formação; Investigação; Internacionalização; Comunicação e imagem, relações externas e empregabilidade.

Já no segundo pilar (pilar de recursos), este encontra-se subdividido nas seguintes áreas de intervenção ou eixos estratégicos: Organização; Gestão de Recursos Financeiros e Qualidade.

Este segundo pilar (recursos), funciona como o meio a partir do qual o ISCAL irá desenvolver a sua estratégia para atingir os objetivos que almeja.

A necessidade de efetuar uma aposta estratégica no pilar de recursos apresentada por parte do ISCAL, não reduz a importância atribuída ao pilar missão, bem como à prestação de serviços.

Assim, a intenção no presente Plano Atividades é intensificar e explorar processos e procedimentos internos que conduzam o ISCAL a uma ligação com o meio envolvente, cada vez mais globalizado.

As interações desenvolvidas com o meio envolvente com o qual o ISCAL interage permanentemente assumem também uma importância crucial, desde logo, através da gestão das ameaças e oportunidades que influenciam e determinam as decisões estratégicas do ISCAL.

Equipando o ISCAL com um pilar interno reforçado, estará o mesmo a dotar-se com as ferramentas necessárias a explorar e aproveitar novas oportunidades, incrementando o papel interventivo e aumentando o prestígio e projeção, a nível nacional e internacional, do ISCAL, gerindo de forma próxima todos os seus interlocutores exteriores, a todos os níveis, que possam ter um papel determinante para o sucesso da estratégia definida.

Os estudantes e as suas estruturas representativas serão também um dos fatores críticos na implementação do plano.

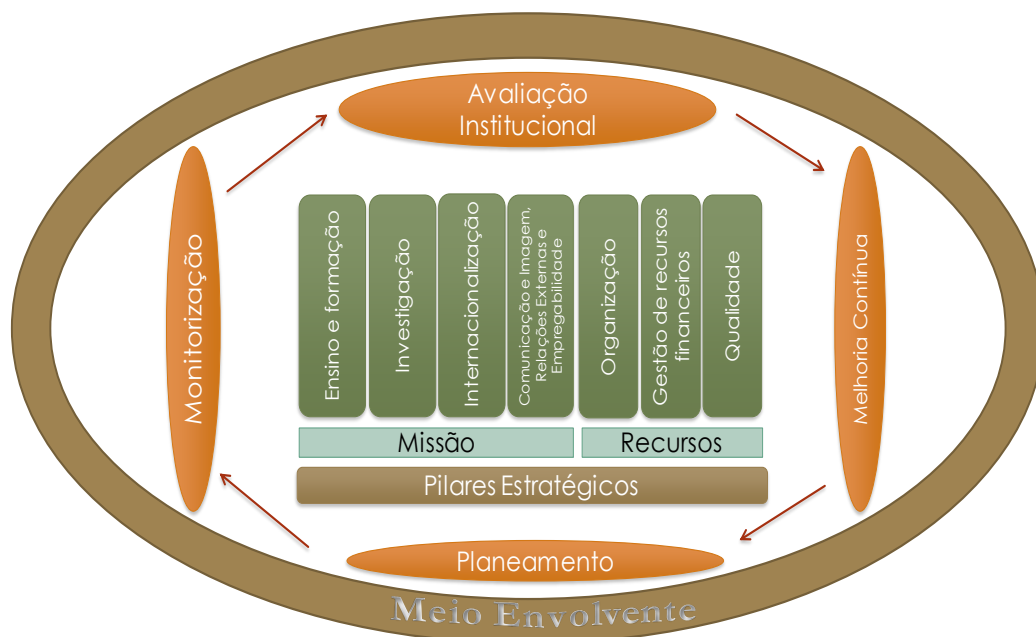


Figura 4 - Pilares Estratégicos e Avaliação Institucional

ATIVIDADES PREVISTAS E RECURSOS

Nesta secção apresentaremos os **Objetivos Estratégicos e Operacionais** que integram o QUAR do ISCAL para o ano de 2019 e os objetivos que se inscrevem no Plano de Atividades.

A informação foi delineada, privilegiando a continuidade e a estabilidade, sem que se tivesse que abdicar na inovação.

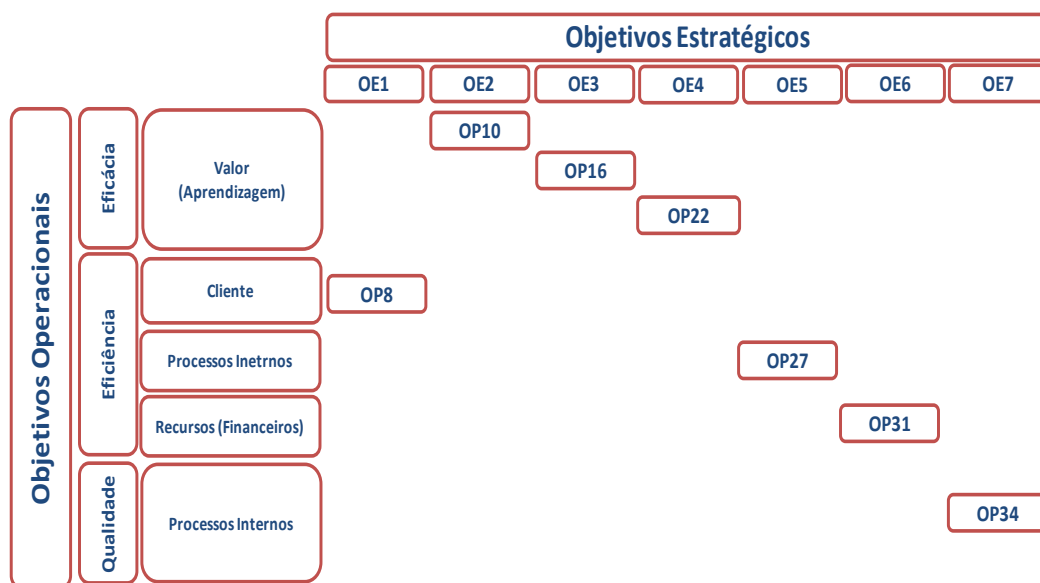
OBJETIVOS INSERIDOS NO QUAR

A apresentação dos objetivos obedece aos **parâmetros de referência previstos no QUAR de eficácia, eficiência e qualidade**, encontrando-se os pesos dos parâmetros e as ponderações de cada indicador expressas no QUAR que se anexa.

Peso	Objetivos operacionais / indicadores	Meta 2019	Tolerância	Valor crítico
40%	Eficácia			
40%	OP10. Promover a divulgação científica			
50%	Número de seminários, workshops realizados no ISCAL de divulgação de produção científica de seus docentes	4	1	5
50%	Número de seminários, workshops de partilha de resultados de investigação em outros estabelecimentos de ensino superior com a participação dos docentes do ISCAL	4	1	5
30%	OP16. Aumentar a internacionalização dos estudantes			
50%	Número de estudantes do ISCAL em mobilidade em estabelecimentos de ensino superior estrangeiros	20	3	25
50%	Número de estudantes estrangeiros no ISCAL	60	10	75
30%	OP22. Promover a visibilidade			
100%	Data limite da versão da página ISCAL em língua inglesa (número de dias)	365	200	565
Peso	Objetivos operacionais / indicadores	Meta 2019	Tolerância	Valor crítico
30%	Eficiência			
25%	OP8. Promover a consolidação do corpo docente			
50%	Percentagem de aumento de professores com doutoramento	5%	1%	6%
50%	Percentagem, de participação da comunidade docente nas grandes reflexões realizadas de estímulo e apoio à inovação	1%	1%	2%
50%	OP31. Controlar a despesa			
100%	Percentagem de execução das atividades no orçamento anual	5%	1%	6%
25%	OP27. Investir na valorização profissional			
40%	Número de horas de formação de desenvolvimento profissional do pessoal não docente	210	50	310
30%	Número de medidas implementadas para a consolidação do pessoal docente	2	1	3
30%	Percentagem de docentes doutorados	30%	20%	60%
Peso	Objetivos operacionais / indicadores	Meta 2019	Tolerância	Valor crítico
30%	Qualidade			
100%	OP34. Promover a gestão por objetivos nos diferentes níveis de decisão e estruturas de apoio do ISCAL			
50%	Percentagem de alinhamento dos objetivos dos funcionários não docentes alinhados com a estratégia do ISCAL	75%	25%	100%
50%	Percentagem de alinhamento dos objetivos das divisões/gabinetes e serviços com os objetivos estratégicos do ISCAL	75%	25%	100%

MATRIZ DE COERÊNCIA E IMPLICAÇÃO

As matrizes apresentadas permitem visualizar o modo como cada um dos objetivos operacionais concorre para a concretização dos objetivos estratégicos, a sua distribuição pelos parâmetros e por fim as áreas prioritárias assumidas pelo ISCAL.



Parâmetros	peso dos parâmetros na avaliação final	Objetivos	Peso dos objetivos	peso de cada objetivo na avaliação final = peso objetivo * peso do parâmetro	
Eficácia	40%	OP10	40%	16%	relevante
		OP16	30%	12%	
		OP22	30%	12%	
Eficiência	30%	OP8	25%	8%	
		OP27	25%	8%	
		OP31	50%	15%	relevante
Qualidade	30%	OP34	100%	30%	relevante
Nº total de objetivos = 7		Soma dos pesos		100%	
Nº total de objetivos relevantes = 3		Soma dos pesos dos objetivos mais relevantes		61%	

OBJETIVOS OPERACIONAIS EXTRA – QUAR

Objetivos operacionais / indicadores	PA 2019	Fonte Verificação
Eficácia		
Elaborar um levantamento do perfil do estudante atual do ISCAL		
Data limite para apresentação da equipe multidisciplinar de trabalho (dias)	365	Comunicação da Presidência (email)
Identificar os perfis formativos existentes com a finalidade de adjuvar a definição do perfil dos estudantes		
Número de reuniões efetuadas pela equipe multidisciplinar de trabalho com os Diretores de Cursos	2	Atas, Marcações de Reuniões (email)
Número de propostas apresentadas em conjunto com o Conselho Científico, Conselho Pedagógico e Diretores de Cursos	2	Atas, Marcações de Reuniões (email)
Aumentar a oferta de cursos de curta duração e outros		
Número de propostas de criação de novos cursos de curta duração ou não conferentes de grau	1	Informação, Propostas
Número de estudantes em cursos de curta duração ou outros não conferentes de grau	25	Inscrições
Estreitar relações com os Alumni do ISCAL		
Porcentagem de Alumni do ISCAL a frequentar cursos de curta duração	1%	Inscrições
Porcentagem de Alumni do ISCAL a frequentar o 2º Ciclo	1%	Inscrições
Cativar estudantes com melhores médias		
Número de iniciativas de comunicação direcionadas à população alvo almejada	5	Relatórios de execução
Promover a colaboração com a Associação de Estudantes para a resolução de problemas		
Número de medidas conjuntas na promoção da igualdade de oportunidades, nomeadamente através de uma ação social eficaz e de uma particular atenção a estudantes com necessidades educativas especiais	1	Atas, Marcações de Reuniões (email)
Aumentar a internacionalização dos docentes e funcionários não docentes		
Número de docentes e funcionários não docentes do ISCAL em mobilidade em estabelecimentos de ensino superior estrangeiros	2	Informações de autorização
Número de docentes e funcionários não docentes estrangeiros e visitantes no ISCAL	2	Informações de autorização
Promover os ciclos de estudo conjuntos como impulsionador da internacionalização do ISCAL		
Número de ciclos de estudos fomentem a cooperação com instituições de ensino superior nacionais e estrangeiras	1	Informações, Protocolos
Criar e reforçar os protocolos existentes com outras instituições		
Número de novos protocolos celebrados entre o ISCAL e estabelecimentos de ensino superior nacionais e estrangeiros	1	Informações, Protocolos

Criar redes informais de promoção do ISCAL

Percentagem de estudantes do 1º Ciclo com contacto com o mercado de trabalho através do apoio do ISCAL, através da criação de protocolos para a realização de visitas de estudo e/ou projetos conjuntos	5%	Inscrições e Folhas de participação
Percentagem de Alumni ativos na rede ISCAL	1%	Inscrições
Média de embaixadores por curso com participação ativa	5	Inscrições

Aumentar o esforço de ligação a empresas e empregadores

Número de cursos de curta duração em parceria com empresas	1	Informações e Protocolos
Número de protocolos para a realização de estágios e projetos conjuntos	1	Informações e Protocolos
Número de cursos que promovam a ligação entre ensino e sociedade (empregadores)	1	Informações e Protocolos

Promover as relações com os antigos estudantes e potencializar a sua participação no ISCAL

Número de seminários, palestras ou outros eventos no âmbito da promoção da procura ativa de emprego realizadas em conjunto com Alumni (em particular com a Associação de Antigos Estudantes)	1	Relatórios de execução
Data limite (n.º dias consecutivos) para a apresentação de um programa de desenvolvimento de competências formais e não formais	365	Email

Objetivos operacionais / indicadores	PA 2019	Fonte Verificação
Eficiência		
Melhorar o sucesso escolar		
Número de medidas apresentadas para a promoção de uma flexibilização curricular e interdisciplinar que permita alargar a formação dos estudantes	1	Informações, Reuniões, Atas
Aumentar a percentagem do número de estudantes a concluírem o grau de estudo em N	5%	Mapa de sucesso escolar
Reforçar as estruturas de suporte e mecanismos que permitam os docentes se focarem na investigação, na componente científica dos programas e nos projetos em que se encontrem envolvidos		
Número de medidas implementadas para o aumento da investigação	1	Informações, Reuniões, Atas
Aumentar a participação em redes de investigação		
Número de projetos em que o ISCAL participa, nacionais ou internacionais	2	Informações, Reuniões, Atas, Protocolos
Reforçar a capacidade de captação de projetos financiados		
Taxa de crescimento do financiamento para a investigação proveniente de projetos financiados	1%	Informações Financeira
Aumentar a inovação com base na investigação		
Percentagem de docentes com publicações	10%	Publicações
Percentagem de docentes com citações	10%	Publicações

Aumentar a capacidade de atrair estudantes estrangeiros

Percentagem de unidades curriculares em inglês, nas licenciaturas e mestrados 10%

Proporcionar aos estudantes do último ano das licenciaturas informação sobre a empregabilidade e procura ativa de emprego

Percentagem dos anúncios rececionados publicados na página "oferta de emprego" 60% Email e pagina web

Número de seminários, palestras ou outros eventos no âmbito da promoção da procura de emprego ativa realizadas pelo ISCAL ou em cooperação com a Associação de Estudantes ou Alumni 2 Informações

Capitalizar as ligações com as entidades externas

Número de ações conjuntas promovidas entre ISCAL e Empresas 1 Informações

Número de parcerias estabelecidas 2 Protocolos

Melhorar a informação e comunicação

Número de reuniões da Presidência com os responsáveis dos diferentes serviços, diretores de cursos e representantes dos estudantes e Alumni (semestral) 2 Atas, Marcações de Reuniões (email)

Número de reuniões da Presidência com os restantes órgãos (semestral) 2 Atas, Marcações de Reuniões (email)

Incentivar a participação em atividades de voluntariado

Percentagem de docentes envolvidos 5% Relatórios de execução

Percentagem de estudantes envolvidos 5% Relatórios de execução

Percentagem de funcionários não docentes envolvidos 30% Relatórios de execução

Diversificar as fontes de financiamento

Aumentar a percentagem da captação de mais fundos privados da UE para a investigação 5% Informações Financeira

Aumentar a receita proveniente da realização de cursos não conferentes de grau (percentagem) 5% Informações Financeira

Aumentar o número de protocolos de cooperação bilateral 2 Protocolos

Consolidar o rigor na gestão financeira

Percentagem de dívida recuperada 5% Informações Financeira

Percentagem de execução de verbas destinadas ao procedimento interno para incremento da investigação 30% Informações Financeira

Objetivos operacionais / indicadores	PA 2019	Fonte Verificação
Qualidade		
Otimizar a eficiência organizacional		
Prazo para a apresentação de um relatório com o levantamento da regulamentação existente para apresentação à Presidência	365	Email, Relatório
Número de dias para a composição de uma equipe para efetuar o levantamento da qualidade da informação	366	Email, Informação
Manter, melhorar a reputação do ISCAL		
Percentagem de processos instruídos e remetidos para creditações de período máximo	85%	Email e Informações
Número de reuniões entre a direções de cursos e Presidência no âmbito do processo de acreditação dos cursos	2	Atas, Marcações de Reuniões (email)
Realização semestral de <i>follow up</i> de avaliação institucional	2	Relatórios

CONTRIBUTOS DO ISCAL PARA AS POLÍTICAS TRANSVERSAIS QUE MOBILIZEM RECURSOS E ORGANIZAÇÃO

O ISCAL fomentará a adoção de comportamentos que sejam coerentes com a ética, respeitadoras das expectativas sociais e sectoriais existentes e dos valores nos quais o ISCAL se revê. Nesse sentido o ISCAL, promoverá a ética por meio de¹:

- Desenvolvimento do uso de estruturas de governança que ajudem a promover o comportamento ético dentro do ISCAL, nomeadamente nos processos decisórios e nas suas relações;
- Identificação, adoção e aplicação de procedimentos de negócio coerentes com o comportamento ético;
- Promoção no cumprimento dos padrões de comportamento ético, nomeadamente no previsto na Carta Deontológica do Serviço Público e no Plano de Prevenção de Riscos de Corrupção e Infrações Conexas do IPL.
- Definição e comunicação dos padrões de comportamento ético esperados, no contexto interno da organização (entidade e trabalhadores/as), e externo (todos os *stakeholders* principalmente os que se identificam com a cultura organizacional do ISCAL);
- Operacionalização integral, incluindo identificação de riscos, reparação destes, monitorização e respetiva avaliação periódica das medidas aplicadas, do Plano de Prevenção de Riscos de Corrupção e Infrações Conexas;
- Aplicação de mecanismos de denúncia de situações relacionadas com a prática de atos conectados com corrupção e infrações ocorridas no decorrer das normais atividades do ISCAL, em especial em matéria de conflitos de interesses, favoritismo, fraude, corrupção e peculato, assim como de proteção ao/a denunciante.

A administração pública, nas suas competências, deve promover políticas que promovam alterações dos processos de decisão numa perspetiva da igualdade do género, do tratamento equitativo entre homens e mulheres nos seus direitos, benefícios, obrigações e oportunidades, baseando-se no princípio da Constituição da Republica Portuguesa:

Todos/as os/as cidadãos/ãs, independentemente do sexo, têm a mesma dignidade social e são iguais perante a lei.

¹ De acordo com a norma ISO 26000

Neste sentido serão implementadas no ISCAL as seguintes ações:

- Promoção da paridade entre homens e mulheres no processo de decisão;
- Igualdade entre género universal dentro da organização (recrutamento, distribuição de tarefas ou responsabilidades, acesso à formação, atribuição de benefícios, oportunidades de progressão na carreira, remuneração e processos de rescisão ou de requalificação contratual);
- Avaliação diferenciada no âmbito dos processos de segurança e saúde no trabalho;
- Alinhamento da imagem transmitida ao exterior da organização, para a igualdade de género;
- Reparação das desigualdades de tratamento de género identificados.

RECURSOS HUMANOS, FINANCEIROS E MATERIAIS

Conforme já foi referido, para a prossecução da sua missão, o ISCAL dispõe de 210 docentes e 34 funcionários não docentes, dos quais 5 correspondem a cargos de direção intermédia e coordenação de gabinete de informática

Para o ano de 2019 a dotação inicial do orçamento de funcionamento do ISCAL é de 8.504.087€.

No que concerne aos recursos materiais, podemos salientar a importância crescente que a infraestrutura apresenta, englobando servidores, comunicações, redes e computadores pessoais.

Destaca-se a implementação da área do colaborador do ISCAL que serve todos os trabalhadores e dirigentes.

PLANO DE FORMAÇÃO

No quadro das opções estratégicas definidas para o ano de 2019 no ISCAL, entende-se necessário e útil o desenvolvimento de uma dinâmica formativa capaz de responder às exigências da mudança organizacional e aos desafios presentes na Administração Pública em geral e do Ensino Superior e Politécnico, em particular.

Neste sentido, a dinâmica formativa proposta pretende promover a aprendizagem de todos os trabalhadores do ISCAL, ai incluídos os seus dirigentes, melhorando o respetivo desempenho, proporcionando-lhes a possibilidade de aquisição de novas competências, no desenvolvimento das suas carreiras, articuladas com a evolução do Instituto dentro do Ensino Superior e na Sociedade Civil, predispondo todos os ativos humanos do Instituto para processos de mudança e de inovação, reforçando o seu desenvolvimento pessoal, comportamental e a cultura organizacional.

O Plano de Formação embora tendo subjacente uma conceção de formação contínua adaptada ao contexto das atividades prosseguidas pelo ISCAL tem como principais objetivos:

- ✓ Articular a oferta formativa com as atividades em desenvolvimento no ISCAL constantes do seu Plano de Atividades;
- ✓ Promover a sensibilização dos ativos humanos para as questões associadas ao desenvolvimento de suas funções, incentivando um espírito crítico e analítico que promovam uma interação com a sociedade civil mais capacitada;
- ✓ Qualificar os recursos humanos do ISCAL visando o reforço das suas competências profissionais;
- ✓ Incentivar a inovação e a criatividade nas práticas e métodos de trabalho individual e em grupo, visando a modernização dos serviços.

O Plano garante a formação profissional mínima obrigatória a todos os trabalhadores e dirigentes do ISCAL.

Para o ano de 2019 a dotação programada para a formação é de 22.000,00€.

MEDIDAS DE MODERNIZAÇÃO ADMINISTRATIVA

O ISCAL pretende apostar no aumento da qualidade dos serviços prestados, que tendo chegado a uma maturidade cimentada pelos longos anos dedicados ao ensino, impera neste momento a necessidade de dar seguimento a questões no âmbito da modernização na administração pública e a qualidade é um assunto incontornável.

A eliminação das fronteiras entre as áreas de base e as áreas de formação do ISCAL encerram um vasto conjunto de desafios para o processo formativo num futuro não muito distante.

Nesse sentido o ISCAL, irá promover:

- 1- A realização de reuniões internas com o objetivo de estudar a implementação de novas abordagens ao ensino tradicional:
 - E-learning
 - B-learning

Ainda, concorrendo com o acima referido, irá o ISCAL introduzir a modernização em sua pagina oficial na Internet, capacitando-a de conteúdos bilingues (português e inglês).

PUBLICIDADE INSTITUCIONAL

Nos termos do nº 2, do artigo 7º, da Lei n.º 95/2015, de 17 de agosto, inclui-se neste capítulo do Plano de Atividades a informação sintética sobre as iniciativas de publicidade institucional do Estado.

Para o ano de 2019 a dotação inicial do orçamento de funcionamento do ISCAL ao nível de publicidade institucional é de 8.000,00 €.

CONCLUSÕES

Com o presente Plano de Atividades pretende-se dar uma panorâmica objetiva, porém não exaustiva, das atividades que o ISCAL se propõe efetuar no ano de 2019:

- a) Ao nível do funcionamento interno – modernização administrativa e promoção da qualidade dos serviços prestados;
- b) Ao nível da implementação de uma nova abordagem, fomentando sinergias entre as diferentes áreas, com a finalidade de reforçar a intervenção do ISCAL na sociedade civil e académica, assegurando a prestação de um serviço eficaz, eficiente e de qualidade;

Procura-se assim, através deste Plano de Atividades continuar um percurso que visa posicionar o ISCAL como uma instituição de referência no universo do Ensino Politécnico nacional e internacional.

Este desígnio de procurar alcançar o referido reconhecimento estará sempre assente na excelência da formação, aliada a uma componente de investigação e transferência de conhecimento e tecnologia de reconhecida valia.

Conjugando estas valências com o estreitamento das relações e parcerias nacionais e internacionais e com a preocupação com o bem-estar estudantil e de todos aqueles que com o ISCAL colaboram, teremos certamente um lugar de destaque no panorama nacional e internacional.

FICHA TÉCNICA

Aprovado em Reunião do Conselho de Representantes
de de 2018

Elaborado pelo Gabinete da Qualidade e Planeamento do Instituto Superior de Contabilidade e Administração de Lisboa (ISCAL) - Pedro Aleixo (assistente técnico)

ANEXOS

ANEXO I - QUAR

2019

Versão - 1

MINISTÉRIO DA EDUCAÇÃO E CIÊNCIA
INSTITUTO POLITÉCNICO DE LISBOA - INSTITUTO SUPERIOR DE CONTABILIDADE E ADMINISTRAÇÃO DE LISBOA

Missão O ISCAL tem como missão produzir, ensinar e divulgar conhecimento, bem como prestar serviços à comunidade, nas áreas em que dispõe de competências, contribuindo para a sua consolidação como Instituição de referência nos planos nacional e internacional, enunciada (n.º 2, artigo 2º, Capítulo I, do Despacho n.º 2034/2014, de 7 de Fevereiro)

Visão O ISCAL tem como visão a excelência nas suas atividades, numa perspetiva de melhoria contínua da qualidade das mesmas, promovendo condições para um exercício profissional relevante e pertinente por parte de diplomados altamente qualificados

OBJETIVOS ESTRATÉGICOS ISCAL	OBJETIVOS ESTRATÉGICOS IPL
OE1 Promover políticas de gestão organizacional	OE1 Valorizar o IPL
OE2 Melhorar os indicadores de ensino	OE2 Melhorar o ambiente de trabalho, ensino e aprendizagem
OE3 Promover a investigação	OE3 Consolidar a oferta formativa
OE4 Promover a internacionalização	OE4 Fortalecer a IDI&CA no IPL, autónoma ou em parceria com outras instituições e redes de Ensino Superior e da sociedade
OE5 Incrementar a relação com a sociedade	OE5 Reforçar a qualificação dos recursos humanos, ligando-a com as atividades e as estruturas de IDI&CA
OE6 Manter o equilíbrio financeiro	OE6 Reforçar a internacionalização do IPL
OE7 Consolidar o Sistema de Qualidade	OE7 Promover a coesão e o espírito identitário do IPL

Peso	Objetivos operacionais / indicadores	Meta 2019	Tolerância	Valor crítico	Resultado 2019	Taxa realização	Classificação	Desvio
40%	Eficácia					0,0%	Não atingido	-100,0%
40%	OP10. Promover a divulgação científica					0,0%	Não atingido	-100,0%
50%	Número de siminários, workshpd realizados nio ISCAL de divulgação de produção científica de seus docentes	4	1	5	0	0,0%	Não atingido	-100,0%
50%	Número de seminários, workshps de partilha de resultados de investigação em outros estabelecimentos de ensino superior com a participação dos docentes do ISCAL	4	1	5	0	0,0%	Não atingido	-100,0%
30%	OP16. Aumentar a internacionalização dos estudantes					0,0%	Não atingido	-100,0%
50%	Número de estudantes do ISCAL em mobilidade em estabelecimentos de ensino superior estrangeiros	20	3	25	0	0,0%	Não atingido	-100%
50%	Número de estudantes estrangeiros no ISCAL	60	10	75	0	0,0%	Não atingido	-100%
30%	OP22. Promover a visibilidade					0,0%	Não atingido	-100,0%
100%	Data limite da versão da página ISCAL em língua inglesa (número de dias)	365	200	565	0	0,0%	Não atingido	-100%
30%	Eficiência					12,5%	Não atingido	-88%
25%	OP8. Promover a consolidação do corpo docente					50,0%	Não atingido	-50%
50%	Percentagem de aumento de professores com doutoramento	5%	1%	6%	0%	0,0%	Não atingido	-100%
50%	Percentagem, de participação da comunidade docente nas grandes reflexões realizadas de estímulo e apoio à inovação	1%	1%	2%	0%	100,0%	Atingido	0%
50%	OP31. Controlar a despesa					0,0%	Não atingido	-100%
100%	Percentagem de execução das atividades no orçamento anual	5%	1%	6%	0%	0,0%	Não atingido	-100%
25%	OP27. Investir na valorização profissional					0,0%	Não atingido	-100%
40%	Número de horas de formação de desenvolvimento profissional do pessoal não docente	210	50	310	0	0,0%	Não atingido	-100%
30%	Número de medidas implementadas para a consolidação do pessoal docente	2	1	3	0	0,0%	Não atingido	-100%
30%	Percentagem de docentes doutorados	30%	20%	60%	0%	0,0%	Não atingido	-100%
30%	Qualidade					0,0%	Não atingido	-100%
100%	OP34. Promover a gestão por objetivos nos diferentes níveis de decisão e estruturas de apoio do ISCAL					0,0%	Não atingido	-100%
50%	Percentagem de alinhamento dos objetivos dos funcionários não docentes alinhados com a estratégia do ISCAL	75%	25%	100%	0%	0,0%	Não atingido	-100%
50%	Percentagem de alinhamento dos objetivos das divisões/gabinetes e serviços com os objetivos estratégicos do ISCAL	75%	25%	100%	0%	0,0%	Não atingido	-100%

MAPA DE PESSOAL

Instituto Politécnico de Lisboa - Mapa de pessoal não docente do Instituto Superior de Contabilidade e Administração de Lisboa - 2019

Atribuições / Competências / Atividades (2)	Unidade orgânica/cenários de competência ou de produto/área de atividades (3)	Cargos/carreiras/categorias															Área de formação académica e/ou profissional (4)	Nº de postos de trabalho (4)	Nº de postos de trabalho preenchidos por tempo indeterminado		Nº de postos de trabalho preenchidos por tempo determinado e mobilidade		Nº de postos de trabalho disponíveis (9)=(4)-(5+6+7+8)	OBS (a); (b)								
		Presidente (1)	Vice-Presidente (1)	Administrador (1)	Diretor de Serviços (1)	Secretário (1)	Chefe de Divisão (1)	Dirigentes de nível intermédio grau 3,4 ou 5	Técnico Superior		Coordenador de Informática		Especialista de Informática		Técnico de Informática				Coordenador Técnico	Assistente Técnico		Encarregado Geral Operacional			Encarregado Operacional	Assistente Operacional						
									TI	TP	TI	TP	TI	TP	TI	TP				TI	TP					TI	TP	TI	TP	TI	TP	TI
Gestão Global / Apoio à Formação e Gestão / Serviços Técnicos e Administrativos	Diretor de Serviços				1																			Licenciatura com os códigos 31, 34 e 38 CNAEF	1			1		0		
	Secretariado								2															Licenciatura com os códigos 22, 31 e 34 CNAEF	2	1		1		0		
	Assessoria								2															Licenciatura com os códigos 34, 31 e 38 CNAEF	2	1				1		
	Gabinete de Apoio à Qualidade e de Planeamento								1								1							Licenciatura com os códigos 34, 46 e 48 CNAEF	2	2		0		0		
	Serviço Pedagógico do 1º Ciclo						1		1							1	5							Licenciatura com os códigos 22, 31 e 34 CNAEF	8	2		3		3		
	Serviço Pedagógico do 2º Ciclo						1		2															Licenciatura com os códigos 22, 31 e 34 CNAEF	2	1				1		
	Gabinete de Relações Públicas, Comunicação e Imagem								3								1							Licenciatura com os códigos 22, 32, 313 e 342 CNAEF	4	3				1		
	Gabinete de Relações Externas e Saídas Profissionais								2															Licenciatura com os códigos 22, 32, 313 e 342 CNAEF	2			1		1		
	Gabinete de Informática										1													Licenciatura com o código 48 CNAEF	2	1				1		
	Serviço de Informação e Documentação									4						1								Curso Tecnológico - Grau 3 Informática CNAEF	1	1				0		
Serviço de Pessoal e Expediente							1	2								1						2	Licenciatura com os códigos 31, 34 e 38 CNAEF	6	3		2		1			
Serviços Financeiros							1	2								3							Licenciatura com os códigos 314, 34 e 46 CNAEF	6	3		2		1			
Total Apoio à Formação e Gestão / Serviços Técnicos e Administrativos				1	0	1	2	21	0	1	0	1	0	1	0	1	11	0	0	0	0	3	0	0		43	21	0	11	0	11	
Acção Social no Ensino Superior																																
Total Acção Social																																
Investigação																																
Total Projectos de Investigação																																
Total Geral																																

(1) Identificar diploma legal que criou o cargo
 (2) - actividades de acordo com o plano de actividades 2018
 (3) - indicar áreas funcionais de acordo com as que constam no organograma e manual de descrição de funções da escola/instituto
 (a) - mencionar número de postos de trabalho a preencher com relação jurídica por tempo determinado
 (b) - mencionar número de postos de trabalho a tempo parcial

Instituto Politécnico de Lisboa - Mapa de pessoal docente do Instituto Superior de Contabilidade e Administração de Lisboa - 2019

Atribuições / Competências / Actividades	Unidade orgânica/centros de competência ou de produto/área de actividades (2)	Presidente do Conselho Directivo / Director (1)	Vice-Presidente do Conselho Directivo / Subdirector (1)	Presidente e Conselho Científico (1)	Presidente Conselho Pedagógico (1)	Professor Coordenador Principal	Professor Coordenador	Professor Adjunto	Assistente do 2º Triénio	Assistente do 1º Triénio	Professor Coordenador Convocado		Professor Adjunto Convocado		Assistente Convocado		Monitores		Área de formação académica e/ou profissional	Nº de postos de trabalho (4)	Nº de postos de trabalho preenchidos por tempo indeterminado		Nº de postos de trabalho preenchidos por tempo determinado e mobilidade		Nº de postos de trabalho disponíveis (9)=(4)-(5+6+7+8) ETI'S	OBS (a); (b)
											TI	TP	TI	TP	TI	TP	TI	TP			TI	TP				
											Nº de postos de trabalho (5)		Nº de postos de trabalho (6)		Nº de postos de trabalho (7)		Nº de postos de trabalho (8)									
Formação/Ensino		1	2	1	1	1	12	54	1	0	0	0,3	25	25,85	0	42,9	0	6,95		169	61	0	32	53,75	22,25	
Total Formação/Ensino																										
Investigação																										
Total Projectos de Investigação																										
Total Geral																										

(1) identificar diploma legal que criou o cargo

(2) - indicar áreas científicas ou departamentos

(a) - mencionar número de postos de trabalho a preencher com relação jurídica por tempo determinado

(b) - mencionar número de postos de trabalho a tempo parcial

PLANO ATIVIDADES DA BIBLIOTECA

Proposta para Plano de Actividades (2018-2019)

“A university is just a group of buildings gathered around a library.”

Shelby Foote

As bibliotecas são, pela sua natureza, as melhores fontes de difusão e acesso ao conhecimento. Nas instituições de ensino superior, as bibliotecas desempenham um papel dinamizador nos processos de ensino e de investigação nelas desenvolvidas, através da difusão dos seus recursos e serviços disponíveis para a aprendizagem, docência e investigação.

O isolamento e a auto-suficiência não têm cabimento nos dias de hoje. A informação disponível nos catálogos e nas bases de dados da Web por si só não chega, é necessário encorajar o espírito de cooperação no seio da comunidade, para rentabilizar e partilhar os recursos na busca de mais de melhor conhecimento. É um trabalho de parceria que diz respeito a todos, académicos, investigadores, docentes e estudantes.

É neste contexto, que a biblioteca deverá ser um espelho da instituição de ensino que serve, e sendo o objectivo primordial do ISCAL o ensino de excelência, cabe à biblioteca a organização difusão desse conhecimento, quer ao serviço da investigação, quer na formação dos seus estudantes e colaboradores. Ou seja, biblioteca deverá recolher e proporcionar o acesso aos recursos de informação necessários à produção de conhecimento, quer seja para o estudo, para o ensino ou investigação.

A biblioteca do ISCAL, apesar das condicionantes em termos de infraestruturas, possui um invejável espólio (Fundo Antigo) a ser trabalhado e que, assim o desejem, poderá fornecer informação privilegiada a quem se quiser dedicar à investigação na área da Contabilidade. Para além do seu espólio bibliográfico, que se quer actualizado e sempre renovado, coloca ao dispor dos seus usuários ferramentas digitais que não são mais do que uma porta aberta para o mundo do conhecimento. São meios e ferramentas que, ultrapassando os tradicionais métodos de investigação, facultam, através das novas tecnologias, a possibilidade de usar a informação de uma forma crítica e auto-suficiente, podendo transformar a biblioteca num polo de investigação científica. Assumindo a Biblioteca o papel de piloto de informação especializada, e com o objectivo de construir uma nova relação com o utente, bem como alargar a oferta dos serviços prestados, adaptando-os às necessidades dos utentes (exemplo: serviços personalizados de

formação e referência; plataformas digitais de Big Data e de documentos digitais), apresenta-se o seguinte Plano de Atividades:

INVESTIGAÇÃO

- 1) Tornar público o trabalho e as pesquisas dos investigadores e docentes do ISCAL, contribuindo deste modo para uma maior divulgação junto da academia e do público em geral, do empenho no desenvolvimento do ensino e da investigação de qualidade, bem como na transferência de saber e tecnologia, promovendo o bem-estar da sociedade e a valorização económica do conhecimento científico.

Actividade: **Contar um Livro / Clube de leitura** – aos autores/convidados será pedido

- que contem a história do livro, ou melhor, como “fizeram” o livro ;
- falem sobre um livro à sua escolha e o que os motivou na escolha.

Indicador	Evidência	Recursos
Realização de pelo menos duas acções por semestre letivo	Publicação das acções no <i>site</i> do ISCAL	SID, Técnicos Superiores, Docentes e convidados

- 2) Expor as colecções do ISCAL de modo a oferecer ao público interessado um manancial de conhecimento que permitirá chamar à instituição, investigadores e técnicos especializados nas áreas de investigação do ISCAL

Actividade: **Os Tesouros do ISCAL** – dar a conhecer o espólio do Fundo Antigo e exemplares relevantes do ISCAL:

- i) Exposições temáticas (virtuais ou físicas)
 - i.150 anos do Código Comercial – Outubro/2018
 - ii.260 Anos da *Aula do Commercio* – Maio/2019
- ii) Livro da quinzena – exposição física
- iii) Disponibilização trimestral de um exemplar do fundo antigo – divulgação *online*

Indicador	Evidência	Recursos
a. Realização das ações nas datas comemorativas	Publicação das ações no <i>site</i> do ISCAL	SID e Corpo Docente
ii. Todas as quinzenas (durante o período lectivo)	Exposição na Biblioteca e divulgação no <i>site</i> do ISCAL	SID, dois Técnicos Superiores
iii. Trimestralmente (durante o período lectivo)	Publicação das ações no <i>site</i> do ISCAL	SID

- 3) Usar o espaço existente e desenvolver actividades que atraiam a comunidade local e dê acolhimento a outros visitantes (estudantes e professores de outras instituições).

Actividade: **Tertúlias e sessões sobre temas específicos**

1. Programa Cientificamente Provável (promovido pelo Ministério da Ciência, Tecnologia e Ensino Superior e pelo Ministério da Educação)
 - a. Contactos entre os estudantes e os professores/investigadores do ISCAL
 - b. Pequenas sessões (workshops) sobre iniciação à investigação em ambiente digital, com o objectivo de alertar para a importância do conhecimento e da formação
 - c. Ciclo de conversas em ambiente informal
 - d. Visitas de estudo
2. Seminários/acções
 - a. Sessões sobre temas de interesse e relacionadas com as áreas científicas ensinadas no ISCAL
 - b. Comemoração de datas importantes (vg. Semana do Acesso Aberto, Dia Internacional da Preservação Digital, Dia Mundial das Bibliotecas, Dia Europeu das Línguas, etc.)
 - i. Pequenas mostras documentais
 - ii. Palestras

Indicador	Evidência	Recursos
1. Agendamento a acordar com as escolas participantes durante o mês de Setembro e Outubro de 2018	Publicação das ações no <i>site</i> do ISCAL	SID, Corpo Docente e escolas parceiras
2. A realizar aquando da sua pertinência (3/4) durante o ano lectivo	Publicação das ações no <i>site</i> do ISCAL	SID, Corpo Docente e entidades externas

- 4) Conhecer as necessidades e os anseios da comunidade iscalina é também uma forma de melhorar o serviço prestado, nesse sentido dever-se-á promover acções que visem adquirir esse conhecimento.

Actividade: **Inquérito para levantamento das necessidades e propostas de melhoria**

Indicador	Evidência	Recursos
A realizar em Maio de 2019	Presencialmente aquando da requisição de bibliografia	SID com a colaboração do GCI e do GQ

- 5) Colaboração com a Pró-presidência para a investigação científica:
- A. Na organização de ciclos de conferência e seminários de investigação
 - B. Na recolha e sistematização da informação sobre a produção científica e técnica dos investigadores do ISCAL
 - C. Apoio a em projetos editoriais de publicação académica e científica

ENSINO / FORMAÇÃO

- 6) Oferecer um programa de formação para proporcionar à comunidade e, principalmente, aos utentes da biblioteca ferramentas relacionadas com o uso das novas tecnologias (pesquisas) e a sua aplicação, principalmente aos estudantes de licenciatura.

Actividade: **Workshops/ Webinars***

- i. Como usar Internet para pesquisas académicas
- ii. Como fazer citações / Como referenciar um livro

- iii. Leitura Crítica / escrita científica
- iv. Serviço de descoberta EBSCO
- v. Oficina jurídica
- vi. Microsoft Office na óptica do utilizador

*Com o apoio do Gabinete de Informática.

Indicador	Evidência	Recursos
Um por cada item (podendo aumentar o número de acções propostas)	Publicação das acções no <i>site</i> do ISCAL	SID e Corpo Docente

- 7) **Bootcamp:** Promover a leitura e incentivar a comunidade, principalmente os discentes, a terem hábitos de leitura transformando a biblioteca num centro busca do conhecimento.

Actividade: **Atribuição de um prémio à melhor frase que descreva a importância da Biblioteca na obtenção de sucesso escolar**

Indicador	Evidência	Recursos
Prémio a ser entregue no final do ano letivo	Publicação no <i>site</i> do ISCAL	SID / Mecenaz (a fazer parceria com uma editora)

- 8) Acções de formação aos colaboradores do ISCAL, com vista a melhorar a sua actividade e responder eficazmente aos novos desafios da era digital e da comunicação;

Actividade:

- iii. Catalogação e inventariação
- iv. Preservação restauro
- v. Análise de conteúdo
- vi. Participação no projecto mobilidade interbibliotecas da APBAD

Indicador	Evidência	Recursos
Participação em três das acções mencionadas.	Relatório anual de formação	Todos os colaboradores do SID e do ISCAL (vii)

- 9) Estabelecer parcerias com outras universidades, investigadores, estudantes, museus, arquivos, organizações nacionais e internacionais apropriadas, patrocinadores e doadores com o objectivo de dar a conhecer o espólio e a investigação científica, a promoção de sinergias no empréstimo de livros e outros materiais constantes dos respectivos acervos bibliográficos.

Actividade: **Promover encontros e encetar parcerias**

Indicador	Evidência	Recursos
A concretização de pelo menos uma acção	Divulgação interna	Todos os colaboradores do ISCAL

- 10) Participar nas actividades do ISCAL e reforçar os laços com os diferentes departamentos da instituição:

Actividade: **Participar nos eventos promovidos pelo ISCAL**

- i. Acolhimento aos novos estudantes durante a semana das matrículas
- ii. Recepção de docentes estrangeiros visitantes no âmbito do Erasmus
- iii. Actividades culturais durante a semana internacional do IPL
- iv. Projectos de responsabilidade social com cariz pedagógico ou cultural
- v. Acolhimento de visitantes – “tour” pela biblioteca
- vi. Exposições relacionadas
- vii. *Stand* com informação sobre bases de dados, o nosso catálogo no Koha e acervo bibliográfico nas matrículas aos Mestrados

Indicador	Evidência	Recursos
Participação em pelo menos 3 das actividades mencionadas	Divulgação interna	Todos os colaboradores do SID

11) Envolver a comunidade docente nas acções da biblioteca, proporcionando um serviço de qualidade e promovendo, ao mesmo tempo, a actividade docente.

i. Apresentação de livros da comunidade iscalina

Indicador	Evidência	Recursos
Sempre que o acontecimento esteja associado à actividade docente e ao conhecimento científico	Divulgação interna	Todos os colaboradores do SID e corpo docente

12) Sendo a biblioteca um polo de conhecimento e espaço ideal para a investigação científica, é necessário apetrechá-la de recursos adequados à pesquisa que se quer actualizada voltada para a inovação, o conhecimento e qualidade, tirando partido do melhor que as novas tecnologias de informação nos proporcionam.

Actividade: **Inovar e actualizar o espólio através da aquisição de livros electrónicos e novos títulos em versão “papel”**

Indicador	Evidência	Recursos
Periodicamente fazer o levantamento das novidades e elaborar a respectiva proposta de aquisição	Referência no <i>site</i> do ISCAL	Todos os colaboradores do SID / Verba a orçamentar
Iniciar os contactos tendo em vista a disponibilização de bibliografia <i>on-line</i>	Referência no <i>site</i> do ISCAL	Todos os colaboradores do SID / Verba a orçamentar

COMUNICAÇÃO/INFORMAÇÃO

As bibliotecas vivem momentos de grande mutação e a sua adaptação à sociedade passa pela forma como se responde às necessidades de informação e interesses dos seus utilizadores. Este desafio determina que a comunicação é decisiva e a sua eficácia é o caminho para aproximar e captar o público.

A possibilidade de circulação de informação não apenas na *internet* e nos canais digitais, mas nos suportes de papel como os jornais e os *flyers*, é vasta e apresenta-se

num modelo de circulação em rede cada vez mais adaptado à grande diversidade de necessidades e solicitação de informação.

Privilegia-se, contudo, os suportes digitais que são gratuitos, eficazes, rápidos, de fácil acesso e *just on time*.

Actividade: **Informação *just on time***

Indicador	Evidência	Recursos
Elaboração de flyers informativos (2/3) no ano lectivo 2018/19	Publicados no <i>site</i> do ISCAL e disponibilizados em papel	Técnicos superiores do SID

13) Dinamização da Biblioteca na página de internet do ISCAL e nas redes sociais:

- Divulgação de eventos e actividades do ISCAL
- Nas redes sociais (ex. Facebook) aproximar os utentes da Biblioteca através de informação relevante, como: divulgação de livros, novidades, eventos e disseminar conteúdos de índole cultural e de interesse para o ISCAL
- Divulgação da actividade docente, quer seja em publicações ou eventos
- Disponibilização de conteúdos digitais
- Melhorar algumas funcionalidades no Koha

RESPONSABILIDADE SOCIAL

A Responsabilidade Social é um tema permanente para as Bibliotecas preocupadas com o desenvolvimento cultural das pessoas e da comunidade onde ela está inserida. Uma boa maneira de avaliar o compromisso social de uma Biblioteca é considerar quanto de esforço a instituição emprega nas suas actividades para promover transformações de ordem social, económica e cultural. Pensando nisso, com a intenção de estimular a vida cultural, tanto na escola como junto da comunidade, propomo-nos levar a cabo algumas acções num sinal claro de responsabilidade social e em sintonia com as necessidades da comunidade.

Atividade: **Compromissos sociais com futuro**

- a) Realização de eventos tendo em vista a promoção:
 - i. Da transmissão de saber intergeracional entre a população estudantil do ISCAL e a população sénior das freguesias limítrofes
 - ii. Da literacia junto da população sénior das freguesias limítrofes
- b) Em colaboração com o GRESP “preparação para o mercado de trabalho”
- c) Realização de um dia *book give away*, tendo em vista a promoção dos princípios de reutilização (1 vez, no início de cada semestre)
- d) Arranque do processo de Sistema de Identificação de Cor para Daltónicos

Indicador	Evidência	Recursos
a) Bimensal durante o ano escolar b) Sempre que necessário c) No início de cada semestre d) A realizar durante o ano lectivo 18/19	Publicados no <i>site</i> do ISCAL e junto da comunidade interna e externamente	Técnicos superiores do SID

Para concluir, resta-nos citar apenas Einstein e Bill Gates acerca da utilidade da biblioteca para o estudante, “*The only thing that you absolutely have to know, is the location of the library.*” (Albert Einstein), e desejar que usem e abusem do arsenal disposto à disposição da comunidade iscalina, porque “*investing in [...] libraries is an investment in the nation's future.*” (Bill Gates)

Filomena Borba

Hugo Páscoa

Vanda Lopes

Maria José Letra

INDICADORES DE FUNCIONAMENTO

Número de propostas apresentadas em conjunto com o Conselho Científico, Conselho Pedagógico e Diretores de Cursos

N.º de reuniões efetuadas

Número de propostas apresentadas em conjunto com o Conselho Científico, Conselho Pedagógico e Diretores de Cursos de análise da viabilidade da aplicação do b-learning e e-learning no ISCAL

N.º de reuniões efetuadas entre a Presidência, Conselho Científico, Diretores de Cursos e Coordenador do Gabinete de Informática

Percentagem de Alumni do ISCAL a frequentar cursos de curta duração

N.º total de alumni a frequentar cursos de curta duração

N.º total de estudantes a frequentar cursos de curta duração

N.º total de cursos não conferentes de grau

N.º de campanhas/contactos ou procedimentos de comunicação dirigidos aos Alumni (apresentação de cursos)

Percentagem de Alumni do ISCAL a frequentar o 2º Ciclo

N.º total de alumni a frequentar mestrados

N.º total de estudantes de mestrado

N.º total de mestrados

N.º de campanhas/contactos ou procedimentos de comunicação dirigidos aos Alumni (apresentação de mestrados)

Número de iniciativas de comunicação direcionadas à população alvo almejada

N.º total de candidatos por curso provenientes das zonas/escolas com iniciativas implementadas

N.º total de Inquéritos efetuados aos novos estudantes

Número seminários, workshops realizados no ISCAL de divulgação de produção científica de seus docentes

N.º total de seminários, workshops realizados no ISCAL

N.º total de seminários realizados no ISCAL

N.º total de workshops realizados no iscal

N.º total de trabalhos de investigação científica produzidos pelos docentes do ISCAL

N.º de trabalhos de investigação científica realizados pelos docentes por áreas

Número seminários, workshops de partilha de resultados de investigação externos ao ISCAL com a participação dos seus docentes

N.º total de seminários, workshops externos com a participação de docentes do ISCAL

N.º total de seminários com a participação de docentes do ISCAL

N.º total de workshops com a participação de docentes do ISCAL

N.º total de trabalhos de investigação científica produzidos pelos docentes do ISCAL e apresentados no exterior

N.º de trabalhos de investigação científica realizados pelos docentes por áreas

Número de docentes e funcionários não docentes do ISCAL em mobilidade em estabelecimentos de ensino superior estrangeiros

N.º total de docentes em mobilidade em estabelecimentos de ensino superior estrangeiros

N.º total de não docentes em mobilidade em estabelecimentos de ensino superior estrangeiros

N.º total de docentes em mobilidade em estabelecimentos de ensino superior estrangeiros - Erasmus+

N.º total de não docentes em mobilidade em estabelecimentos de ensino superior estrangeiros - Erasmus+

Número de docentes e funcionários não docentes estrangeiros e visitantes no ISCAL

N.º total de docentes estrangeiros e visitantes no ISCAL

N.º total de não docentes estrangeiros e visitantes no ISCAL

N.º total de docentes estrangeiros e visitantes no ISCAL - Erasmus+

N.º total de não docentes estrangeiros e visitantes no ISCAL - Erasmus+

Número de estudantes do ISCAL em mobilidade em estabelecimentos de ensino superior estrangeiros

N.º total de estudantes em mobilidade em estabelecimentos de ensino superior estrangeiros

N.º total de estudantes em mobilidade em estabelecimentos de ensino superior estrangeiros - Erasmus+

Número de estudantes estrangeiros no ISCAL

N.º total de estudantes estrangeiros visitantes no ISCAL

N.º total de estudantes estrangeiros visitantes no ISCAL - Erasmus+

Plano de Atividades

2019

Número de ciclos de estudos fomentem a cooperação com instituições de ensino superior nacionais e estrangeiras	N.º de UC que fomentem a cooperação com instituições de ensino superior de outros países do 1º ciclo N.º de UC que fomentem a cooperação com instituições de ensino superior de outros países do 2º ciclo N.º de UC que fomentem a cooperação com instituições de ensino superior de outros países de ambos os ciclos
Número de novos protocolos celebrados entre o ISCAL e estabelecimentos de ensino superior nacionais e estrangeiros	N.º Instituições de Ensino Superior com Acordo Bilateral por área N.º Instituições de Ensino Superior com Acordo Bilateral por âmbito N.º de Países com acordos bilaterais no âmbito do Ensino Superior com o ISCAL N.º Total Instituições de Ensino Superior com Acordo Bilateral
Percentagem de estudantes do 1º Ciclo com contacto com o mercado de trabalho através do apoio do ISCAL, através da criação de protocolos para a realização de visitas de estudo e/ou projetos conjuntos	N.º de protocolos para a realização de visitas de estudo e/ou projetos conjuntos com o ISCAL N.º de estudantes com contacto com o mercado de trabalho no âmbito dos protocolos estabelecidos
Percentagem de alumni ativos na rede ISCAL	N.º total de alumni N.º total de alumni ativos na rede ISCAL
Média de embaixadores por curso com participação ativa	N.º de embaixadores no curso de Comércio e Negócios Internacionais N.º de embaixadores no curso de Contabilidade e Administração N.º de embaixadores no curso de Finanças Empresariais N.º de embaixadores no curso de Gestão N.º de embaixadores no curso de Solicitadoria N.º total de embaixadores do 1º ciclo
Número de cursos de curta duração em parceria com empresas	N.º de empresas
Número de protocolos para a realização de estágios e projetos conjuntos	N.º de empresas com protocolos de estágio N.º de estudantes com protocolo de estágio
Número de seminários, palestras ou outros eventos no âmbito da promoção da procura ativa de emprego realizadas em conjunto com alumni (em particular com a Associação de Antigos estudantes)	N.º de alumni com participação N.º de eventos organizados em conjunto N.º de eventos organizados pelo ISCAL
Data limite para a apresentação de um programa de desenvolvimento de competências formais e não formais	N.º de inquéritos efetuados de levantamento das necessidades N.º de estudantes e alumni inquiridos N.º de empresas inquiridas
Percentagem de aumento de docentes com doutoramento	N.º de docentes com doutoramento no ano N N.º de docentes com doutoramento no ano N-1 N.º total de docentes em N N.º total de docentes em N -1
Percentagem de participação da comunidade docente na reflexões na melhoria dos indicadores de ensino	N.º de docentes participantes N.º total de docentes
Aumentar a percentagem do número de estudantes a concluírem o grau de estudo em N	N.º de estudantes a concluírem o grau de estudo no ano N N.º de estudantes a concluírem o grau de estudo no ano N-1 N.º total de estudantes em N N.º total de estudantes em N-1
Número de projetos em que o ISCAL participa, nacionais ou internacionais	N.º de em que o ISCAL participou a nível nacional no ano N N.º de em que o ISCAL participou a nível nacional no ano N-1 N.º de em que o ISCAL participou a nível Internacional no ano N N.º de em que o ISCAL participou a nível Internacional no ano N-1

Plano de Atividades

2019

Taxa de crescimento do financiamento para a investigação proveniente de projetos financiados

Verba de financiamento em euros atribuída para a investigação proveniente de projetos financiados em N
Verba de financiamento em euros atribuída para a investigação proveniente de projetos financiados em N-1

Percentagem de docentes com publicações

N.º de docentes com publicações
N.º total de docentes

Percentagem de docentes com citações

N.º de docentes com citações
N.º total de docentes

Percentagem de unidades curriculares em inglês, nas licenciaturas e mestrados

N.º total de UC
N.º total UC em inglês

Percentagem dos anúncios rececionados publicados na página "oferta de emprego"

N.º total de anúncios mês rececionados
N.º total de anúncios mês publicados
N.º total de anúncios ano rececionados
N.º total de anúncios ano publicados

Número de seminários, palestras ou outros eventos no âmbito da promoção da procura de emprego ativa realizadas pelo ISCAL ou em cooperação com a Associação de Estudantes ou Alumni

N.º total de seminários, palestras ou outros eventos no âmbito da promoção do emprego promovidos pelo ISCAL
N.º total de seminários, palestras ou outros eventos de promoção do emprego promovidos pelo ISCAL em conjunto com AE e Alumni

Número de horas de formação de desenvolvimento profissional do pessoal não docente

N.º total de ações de formação
N.º total de pessoal não docente com ações de formação

Percentagem de docentes doutorados

N.º de docentes com doutoramento no ano N
N.º total de docentes em N

Percentagem de docentes envolvidos

N.º de docentes com participação em ações de voluntariado
N.º total de docentes

Percentagem de estudantes envolvidos

N.º de estudantes com participação em ações de voluntariado
N.º total de estudantes em N

Percentagem de funcionários não docentes envolvidos

N.º de não docentes com participação em ações de voluntariado
N.º total de não docentes em N

Aumentar a percentagem da captação de mais fundos privados da UE para a investigação

Verba captada de fundos privados da EU para a investigação em N
Verba captada de fundos privados da EU para a investigação em N-1
Verba para a investigação em N-1
Verba para a investigação em N

Aumentar a receita proveniente da realização de cursos não conferentes de grau (percentagem)

Receita proveniente de cursos não conferentes de grau em N
Receita proveniente de cursos não conferentes de grau em N-1
Receita em N
Receita em N-1

Aumentar o número de protocolos de cooperação bilateral

N.º de protocolos de cooperação bilaterais em N
N.º de protocolos de cooperação bilaterais em N-1

Percentagem de execução das atividades previstas no orçamento anual

N.º total de atividades previstas no orçamento anual
N.º de atividades executadas do orçamento anual

Percentagem de dívida recuperada

Total de dívida em N
Total de dívida recuperada em N

Percentagem de execução de verbas destinadas ao procedimento interno para incremento da investigação

Total de verbas atribuídas ao procedimento interno para incremento da investigação em N
Total de verba utilizada para o incremento da investigação em N

Percentagem de processos instruídos e remetidos para acreditações de período máximo

N.º total de processos remetidos para acreditação
N.º total de cursos de 1º e 2º ciclo com processos de acreditação a decorrer

Percentagem de alinhamento dos objetivos dos funcionários não docentes alinhados com a estratégia do ISCAL

N.º total de funcionários não docentes
N.º de funcionários não docentes com objetivos ou competências em conformidade com a estratégia do ISCAL

Percentagem de alinhamento dos objetivos das divisões/gabinetes e serviços com os objetivos estratégicos do ISCAL

N.º total de divisões/gabinetes e serviços
N.º total de divisões/gabinetes e serviços alinhados com a estratégia do ISCAL
N.º de divisões/gabinetes e serviços que apresentam o relatório intercalar estipulado por lei

Plano de Atividades

2019

Ensino (Indicadores auxiliares de ensino)

Ensino (Indicadores auxiliares de ensino)	Indicador
Gerais	N.º global de estudantes 1º Ciclo
	N.º global de estudantes 2º Ciclo
	N.º global de estudantes 1º e 2º Ciclo
	N.º global de estudantes 1º Ciclo por sexo
	N.º global de estudantes 2º Ciclo por sexo
	N.º global de estudantes 1º e 2º Ciclo por sexo
	N.º global de estudantes 1º Ciclo por idade
	N.º global de estudantes 2º Ciclo por idade
	N.º global de estudantes 1º e 2º Ciclo por idade
	N.º global de estudantes 1º Ciclo por Nacionalidade
	N.º global de estudantes 2º Ciclo por Nacionalidade
	N.º global de estudantes 1º e 2º Ciclo por Nacionalidade
	N.º global de estudantes 1º Ciclo por NUT de residência
	N.º global de estudantes 2º Ciclo por NUT de residência
	N.º global de estudantes 1º e 2º Ciclo por NUT de residência
Gerais forma de acesso	Concurso Nacional
	Acesso
	N.º global de estudantes por fase e total
	N.º de vagas oferecidas por fase e total
	N.º de vagas preenchidas por fase e total
	N.º de Inscritos por fase e total
	N.º de candidatos por fase e total
	Taxa de ocupação
	Sexo por fase
	Faixa Etária por fase
	NUT de residência por fase
	Nacionalidade por fase
	Média de admissão por fase
	Média de admissão por sexo
	N.º de candidatas admitidos com primeira opção de curso
N.º de candidatas admitidos com primeira opção ISCAL	
N.º de candidatas admitidos com segunda opção de curso	
N.º de candidatas admitidos com segunda opção ISCAL	
N.º de candidatas com intenção de requer bolsa de estudo por fase	
N.º de candidatas com intenção de requer bolsa de estudo por NUT	
Concursos Especial de Acesso (Maiores de 23)	N.º global de estudantes por fase e total
	N.º de vagas oferecidas por fase e total
	N.º de vagas preenchidas por fase e total
	N.º de Inscritos por fase e total
	N.º de candidatos por fase e total
	Taxa de ocupação
	Sexo por fase
	Faixa Etária por fase
	NUT de residência por fase
	Nacionalidade por fase
	Média de admissão por fase
	Média de admissão por sexo
	N.º de candidatas admitidos com primeira opção de curso
	N.º de candidatas admitidos com primeira opção ISCAL
	N.º de candidatas admitidos com segunda opção de curso
N.º de candidatas admitidos com segunda opção ISCAL	
N.º de candidatas com intenção de requer bolsa de estudo por fase	
N.º de candidatas com intenção de requer bolsa de estudo por NUT	
Concursos Especial de Acesso (Mudança de Instituição/Curso)	N.º global de estudantes por fase e total
	N.º de vagas oferecidas por fase e total
	N.º de vagas preenchidas por fase e total
	N.º de Inscritos por fase e total
	N.º de candidatos por fase e total
	Taxa de ocupação
	Sexo por fase
	Faixa Etária por fase
	NUT de residência por fase
	Nacionalidade por fase
	Média de admissão por fase
	Média de admissão por sexo
	N.º de candidatas admitidos com primeira opção de curso
	N.º de candidatas admitidos com primeira opção ISCAL
	N.º de candidatas admitidos com segunda opção de curso
N.º de candidatas admitidos com segunda opção ISCAL	
N.º de candidatas com intenção de requer bolsa de estudo por fase	
N.º de candidatas com intenção de requer bolsa de estudo por NUT	
Concursos Especial de Acesso (Concurso Especial de Reingresso)	N.º global de estudantes por fase e total
	N.º de vagas oferecidas por fase e total
	N.º de vagas preenchidas por fase e total
	N.º de Inscritos por fase e total
	N.º de candidatos por fase e total
	Taxa de ocupação
	Sexo por fase
	Faixa Etária por fase
	NUT de residência por fase
	Nacionalidade por fase
	Média de admissão por fase
	Média de admissão por sexo
	N.º de candidatas admitidos com primeira opção de curso
	N.º de candidatas admitidos com primeira opção ISCAL
	N.º de candidatas admitidos com segunda opção de curso

Plano de Atividades

2019

		N.º de candidatos admitidos com segunda opção ISCAL
		N.º de candidatos com intenção de requer bolsa de estudo por fase
		N.º de candidatos com intenção de requer bolsa de estudo por NUT
Concursos Especial de Acesso (Titulares de outros cursos superiores)		N.º global de estudantes por fase e total
		N.º de vagas oferecidas por fase e total
		N.º de vagas preenchidas por fase e total
		N.º de Inscritos por fase e total
		N.º de candidatos por fase e total
		Taxa de ocupação
		Sexo por fase
		Faixa Etária por fase
		NUT de residência por fase
		Nacionalidade por fase
		Média de admissão por fase
		Média de admissão por sexo
		N.º de candidatos admitidos com primeira opção de curso
		N.º de candidatos admitidos com primeira opção ISCAL
	N.º de candidatos admitidos com segunda opção de curso	
	N.º de candidatos admitidos com segunda opção ISCAL	
	N.º de candidatos com intenção de requer bolsa de estudo por fase	
	N.º de candidatos com intenção de requer bolsa de estudo por NUT	
Concursos Especial de Acesso (Estatuto do Estudante Internacional)		N.º global de estudantes por fase e total
		N.º de vagas oferecidas por fase e total
		N.º de vagas preenchidas por fase e total
		N.º de Inscritos por fase e total
		N.º de candidatos por fase e total
		Taxa de ocupação
		Sexo por fase
		Faixa Etária por fase
		NUT de residência por fase
		Nacionalidade por fase
		Média de admissão por fase
		Média de admissão por sexo
		N.º de candidatos admitidos com primeira opção de curso
		N.º de candidatos admitidos com primeira opção ISCAL
	N.º de candidatos admitidos com segunda opção de curso	
	N.º de candidatos admitidos com segunda opção ISCAL	
	N.º de candidatos com intenção de requer bolsa de estudo por fase	
	N.º de candidatos com intenção de requer bolsa de estudo por NUT	
Específicos	Motivos de Não Inscrição	N.º não inscritos por mudança de curso
		N.º de não inscritos por mudança de instituição
	Indicadores de sucesso	N.º de não inscritos por anulação de matrícula
		N.º de licenciados por ano
		N.º de licenciados em período N
		N.º de licenciados em período N + 1
		N.º de licenciados em período N + 2
		N.º de licenciados em período N + 3
		N.º de licenciados em período N + 4
		N.º de mestres por ano
		N.º de mestres em período N
		N.º de mestres em período N + 1
	N.º de mestres em período N + 2	
	N.º de mestres em período N + 3	
N.º de mestres em período N + 4		
N.º de bolseiros que transitam de ano		
Indicadores de "Recrutamento"	Meio de conhecimento do ISCAL	
	Motivo de seleção do ISCAL	
Indicadores de Internacionalização	N.º total de estudantes internacionais	
	N.º de estudantes Erasmus incoming	
Diversos	N.º de estudantes Erasmus outgoing	
	N.º total de bolseiros	
Serviços (indicadores auxiliares)	Gerais de Recursos Humanos	N.º total de estudantes atletas
		N.º de funcionários não docentes por carreira/categoria
		N.º de funcionários não docentes por Sexo
		N.º de funcionários não docentes por Idade
		N.º de funcionários não docentes por Habilitações Académicas
		N.º de funcionários não docentes por tipo de vínculo
		N.º de funcionários docentes por carreira/categoria
		N.º de funcionários docentes por Sexo
		N.º de funcionários docentes por Idade
		N.º de funcionários docentes por Habilitações Académicas
		N.º de funcionários docentes por tipo de vínculo
	Reclamações	N.º total mensal de reclamações
		N.º médio de dias de resposta às reclamações
	Gerais de Atendimento	N.º total de reclamações por tipologia/motivo
N.º total mensal de atendimentos presenciais na Divisão Académica		
N.º total mensal de atendimentos presenciais no Serviço Financeiro		
N.º total mensal de atendimentos presenciais no Serviço Pessoal e Expediente		
N.º total mensal de atendimentos presenciais no Serviço de Informação e Documentação		
N.º total mensal de atendimentos presenciais no Gabinete de Relações Externas e Saídas Profissionais		
N.º total mensal de atendimentos presenciais no Gabinete de Informática		

Plano de Atividades

2019

Gerais do Serviço de Informação e Documentação	N.º Total de Artigos (repositório Científico)
	N.º Total de Comunicações (repositório Científico)
	N.º Total de Dissertações de Mestrado (repositório Científico)
	N.º Total de Materiais Pedagógicos (repositório Científico)
	N.º Total de Posters (repositório Científico)
	N.º Total de Monografias (repositório Científico)
	N.º Total de Provas Públicas: Projetos académicos individuais (repositório Científico)
	N.º Total de Provas Públicas: Título de Especialista (repositório Científico)
	N.º Total de Provas Públicas: Título de Professor-Adjunto (repositório Científico)
	N.º Total de Teses de Doutoramento (repositório Científico)
	N.º Total de empréstimos por mês
	N.º total de consultas mensais da Coleção ISCAL
	N.º total de downloads mensais da Coleção ISCAL
	Acordos Bilaterais
N.º Instituições de Ensino Superior com Acordo Bilateral	
N.º de Países com acordos bilaterais no âmbito do Ensino Superior com Acordo Bilateral com o ISCAL Erasmus+	
N.º de Países com acordos bilaterais no âmbito do Ensino Superior com Acordo Bilateral com o ISCAL	
Protocolos	
	N.º total de protocolos por tipologia
	N.º total de protocolos por destinatários/envolvimento
Empregabilidade	N.º total de protocolos por âmbito nacional/internacional
	N.º mensal de anúncios publicados por tipo (emprego/estágio)
	N.º total de empresas/entidades
	N.º de eventos no âmbito da empregabilidade
	N.º de anúncios por habilitação académica (licenciatura/mestrado)